



CONTATTO WI-FI

P06809 - Rev. 1

1. CARACTERÍSTICAS TÉCNICAS

- Equipamento que torna um painel de alarme, cerca elétrica ou automatizador de portão comunicável com celular via Wi-Fi, tornando-os mais modernos e compatíveis com aplicativos para celulares Android e iOS;
- Receba notificações de status da sua central no seu celular via aplicativo (Android e iOS);
- Acione sua central de alarme, automatizador de portão ou cerca elétrica de qualquer lugar via aplicativo;
- Programável via: Aplicativo;
- 1 Saída de relé;
- Funcionamento com a tecnologia Wi-Fi;
- Compatível com a maioria das centrais de alarme, automatizadores de portão e cercas elétricas.

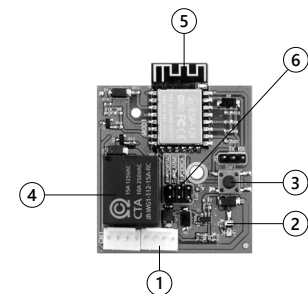
2. CONEXÕES

1 – CONECTOR PRINCIPAL:

Verificar no tópico a seguir, 2.1, como ligar os fios do conector principal de acordo com o produto que o Contatto Wi-Fi será instalado.

2 – LED (LD1):

Piscando: Não conectado à internet.
Aceso: Conectado à internet.



3 – BOTÃO (SW1): Quando pressionado, o Contatto Wi-Fi será resetado e todas as configurações voltam para o padrão de fábrica.

4 – RELÊ AUXILIAR: Verificar no tópico a seguir, 2.1, como ligar os fios do conector principal de acordo com o produto que o Contatto Wi-Fi será utilizado.

5 – MÓDULO WI-FI

6 – JUMPER DE CONFIGURAÇÃO DE APLICAÇÃO (JUMPER JP1):

Selecionar a aplicação de uso do Contatto Wi-Fi. Para selecionar o modelo, basta fechar o jumper de acordo e deixar os outros jumpers abertos.

- Posição "Portão": Contatto Wi-Fi está sendo instalado em uma central de um automatizador de portão.
- Posição "Alarme": Contatto Wi-Fi está sendo utilizado em uma central (painel) de alarme.
- Posição "Cerca": Contatto Wi-Fi está sendo instalado em uma central eletrificadora de cercas elétricas.



A seguir estão as tabelas para conexão dos fios do Contatto Wi-Fi para cada modo de uso do produto, aplicação de Portão, Cerca Elétrica e Alarme.

2.1 MODO PORTÃO

FIOS DO CONTATTO WI-FI	SIGNIFICADO
Vermelho	12V
Preto	GND (o mesmo da central do automatizador)
Laranja	Sinal GND por 0,5 segundo para ativar a botoeira da central do automatizador
Branco	Entrada ligada no fim de curso do portão GND: Portão fechado +: Portão aberto
Azul	Sem função
Cinza	Normalmente fechado (NF) do relé auxiliar
Amarelo	Comum (CM) do relé auxiliar
Verde	Normalmente aberto (NA) do relé auxiliar

2.2 MODO CERCA ELÉTRICA

FIOS DO CONTATTO WI-FI	SIGNIFICADO
Vermelho	12V
Preto	GND (o mesmo da cerca elétrica)
Laranja	Sem função
Branco	Entrada ligada na saída da central de cerca que identifica o status armado e desarmado (conectar junto um resistor de 1K para o GND). GND: Armado +: Desarmado
Azul	Entrada ligada no positivo da sirene, responsável por identificar quando a cerca estiver disparada
Cinza	Normalmente fechado (NF) do relé auxiliar
Amarelo	Comum (CM) do relé auxiliar, deve ser ligado em vários terminais da chave de ativação
Verde	Normalmente aberto (NA) do relé auxiliar, deve ser ligado em um dos terminais da chave de ativação

2.3 MODO ALARME

FIOS DO CONTATTO WI-FI	SIGNIFICADO
Vermelho	12V
Preto	GND (o mesmo da central de alarme)
Laranja	Sem função
Branco	Entrada ligada na saída da central de alarme que identifica o status armado e desarmado (conectar junto um resistor de 1K para o GND). GND: Armado +: Desarmado
Azul	Entrada ligada no positivo da sirene, responsável por identificar quando a central estiver disparada (conectar junto um resistor de 1K para o GND).
Cinza	Normalmente fechado (NF) do relé auxiliar, ligado na entrada da central de alarme responsável por alterar o status da central entre armado e desarmado, saída do Contatto Wi-Fi configurável, retenção ou pulso
Amarelo	Comum (CM) do relé auxiliar, se a central for ativada pelo sinal GND, ligar fio no GND, se a central de alarme for ativada pelo sinal +, ligar fio no +
Verde	Normalmente aberto (NA) do relé auxiliar

3. INTRODUÇÃO AO APP

1º Passo: Baixar o aplicativo "Contatto" na loja de aplicativos do seu celular.



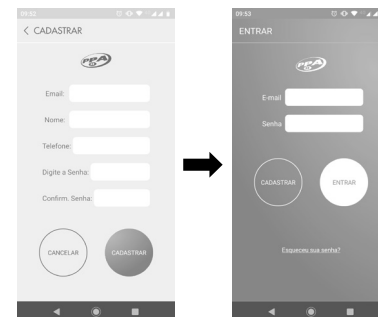
Sistema Operacional Android (Google Play Store)



Sistema Operacional iOS (Apple AppStore)

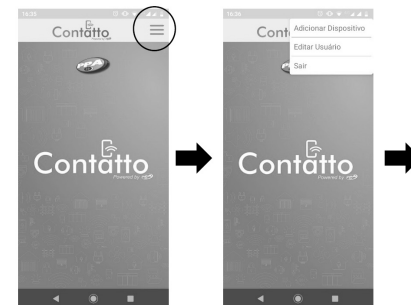
OBS: O aplicativo não está disponível para o sistema operacional Windows Phone (Microsoft) e outros sistemas operacionais do mercado, exceto os dois citados no 1º Passo.

2º Passo: Utilizando o app pela primeira vez, é necessário efetuar o cadastro nele com algumas informações básicas como e-mail, nome, número de celular e criação de uma senha, a partir da segunda vez que você usar o aplicativo, seu e-mail de usuário e senha já estarão salvos dentro do app. Veja as telas abaixo que ilustram este procedimento:



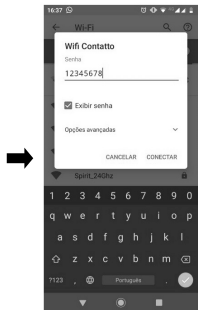
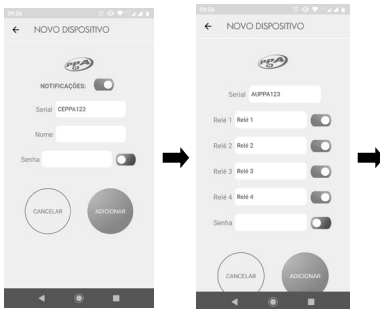
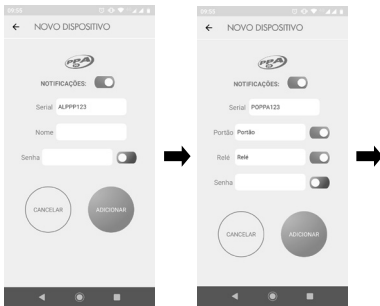
3º Passo: Após a realização do cadastro, você já poderá fazer o login na conta que acabou de criar.

4º Passo: A partir da tela principal (inicial) do aplicativo, o próximo passo será cadastrar o dispositivo. Para isso, basta clicar no botão Menu (☰), em seguida selecionar a opção "Adicionar Dispositivo", selecionar o tipo de dispositivo (Alarme, Portão, Cerca Elétrica ou Automação), digitar "123ABC" no campo "Serial" ou apontar o leitor de QR Code do seu celular para o produto buscar identificação automática e depois clicar em "Adicionar". Veja as imagens a seguir para facilitar o entendimento:

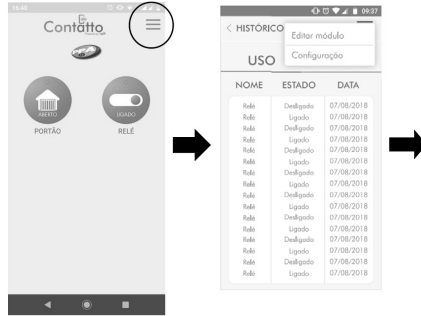




5º Passo: Neste momento aparecerá uma tela com várias informações e no campo senha, deverá inserir "12345678" e clicar em "Adicionar". Neste ponto, aparecerá uma rede wi-fi chamada "WifiContatto", deverá fechar o aplicativo e conectar-se à essarede com a senha "12345678".]



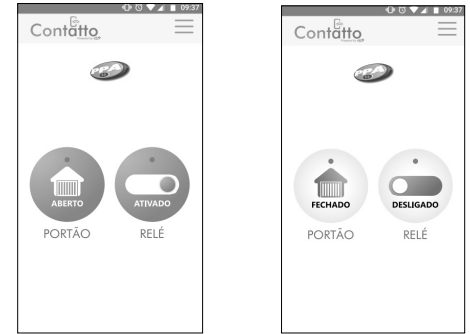
6º Passo: Abra o aplicativo novamente, mantenha pressionado o botão "Portão" até abrir a tela "Histórico", clique no botão de menu no canto superior direito (☰), e escolha a opção "Configuração" e então insira os dados e senha do wi-fi que está disponível no local onde o produto está instalado e clique em "Salvar". No campo "Nome do Seu WiFi", insira a rede Wifi que está disponível no local e no campo "Senha do Seu WiFi" insira a senha que está disponível no local, no campo "Duração do Relê", insira o tempo que deseja que o relê fique acionado, optando assim pelo modo Pulso, ou seja, tempo zero, ou se desejar optar pelo modo Retenção, deverá selecionar a opção "Ligado / Desligado (Duração ∞)".



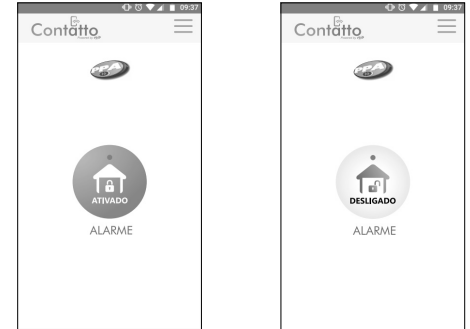
7º Passo: Desconectar da rede "WifiContatto" e conectar na rede de Wifi disponível no local. Neste ponto do procedimento, deverá abrir o aplicativo novamente e verificar se há um ponto verde na parte superior do botão "Portão", "Cerca" e/ou "Alarme", se sim, o produto já está pronto para operar normalmente.

Veja a seguir as telas finais, depois de tudo instalado e pronto para uso, de cada aplicação:

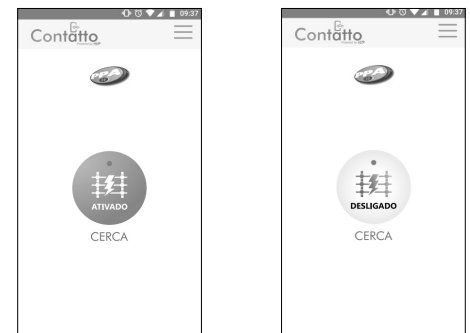
Demonstrando atividade do aplicativo no modo "Portão"



Demonstrando atividade do aplicativo no modo "Alarme"



Demonstrando atividade do aplicativo no modo "Cerca"



4. RESET (PADRÃO DE FÁBRICA)

Para voltar as configurações do Contatto Wi-Fi para o padrão de fábrica (default), pressione o botão SW1 por no mínimo 1 segundo. Para encontrar a localização do botão na placa, verifique o tópico "2. CONEXÕES", item número 3 (botão SW1).